

Gweithdrefnau Cwyno

Cyflwyniad

Mae'r gweithdrefnau hyn yn darparu arolwg o'r modd y mae CAVC yn delio gyda chwynion am ei staff, ei wasanaethau neu ei fyfyrwyr.

Ar gyfer POB dysgwr:

- a) Fe'u bwriedir at ddefnydd dysgwyr CAVC; rhieni/gofalwyr dysgwyr; cyflogwyr; cyn-ddysgwyr ac aelodau'r cyhoedd. Dylai cyflogeion neu gyn-gyflogeion ddefnyddio Polisi a Threfn Gwyno'r Coleg.
- b) Gall rhieni a gofalwyr wneud cwyn ar ran dysgwyr o dan 18 oed, neu sydd yn oedolion agored i niwed. Ni ymdrinnir ag unrhyw gwyn a wneir ar ran dysgwr heb gytundeb ysgrifenedig y dysgwr dan sylw i'r pryderon a godwyd a chaniatâd ysgrifenedig i gynnal ymchwiliad.
- c) Gall swyddogion Undeb y Myfyrwyr hefyd wneud cwynion ar ran dysgwyr, gyda chytundeb ysgrifenedig y dysgwr.
- d) Dylai dysgwyr sy'n anfodlon gyda deilliannau asesiadau mewnol ddefnyddio gweithdrefnau Apeliadau Asesu'r Coleg yn hytrach na'r Gweithdrefnau Cwyno. Bydd gweithdrefnau eraill yn berthnasol lle bo dysgwyr yn anfodlon gyda deilliannau asesiadau allanol. Ar gyfer unrhyw faterion pellach yn ymwneud â phenderfyniadau academaidd, dylai myfyrwyr AU ddefnyddio trefn apelio briodol y brifysgol.
- e) Am resymau ymarferol, ni fydd unrhyw gamau yn cael eu cymryd fel rheol os bydd cwyn yn cael ei gwneud yn ddiennw. Fodd bynnag, mewn rhai amgylchiadau lliniarol fe allai'r coleg ei hystyried yn briodol i gymryd camau i ymchwilio i fater ar sail cwyn diennw e.e. yn ymwneud â Diogelu. Byddai'n rhaid i unrhyw benderfyniad i wneud hynny gael ei gytuno gan y Deon Gwella Ansawdd.
- f) Caiff cwynion eu trin mewn modd sensitif gyda pharch dyledus i gyfrinachedd dysgwyr, staff ac eraill dan sylw. Bydd aelodau staff y cyfeirir atynt mewn cwyn (ac unrhyw ddysgwyr a enwir) yn cael eu hysbysu o sylwedd y gwyn ac efallai'n derbyn copi o'r gwyn, ar yr amod eu bod yn cytuno yn gyntaf i drin y gwyn yn gyfrinachol. Gallai trydydd person y cyflwynir y gwyn iddynt gael yr hawl i ateb fel rhan o unrhyw ymchwiliad. Wrth ddelio gyda chwyn, fel rheol bydd angen trafod a chydgysylltu gyda phersonél a dysgwyr y Coleg.
- g) Pan fydd cwyn yn ymwneud â honiadau o ymddygiad troseddol, bydd y Coleg yn ystyried a fyddai'n fwy priodol atal ei weithdrefnau mewnol ar gyfer delio â'r gwyn honno, wrth aros am ganlyniad unrhyw ymchwiliad gan yr heddlu.

Diwygiad Rhif	8
Dyddiad Diwygio	Gorff 2019
Diwygiad Nesaf	Gorff 2021

- h) Gallai cwynion a ystyrir yn rhai difrifol fynd yn syth i Gam 2. Mae'r penderfyniad terfynol yn glŷn â hyn yn gorwedd gyda'r Deon Gwella Ansawdd. Ceir enghreifftiau o gwynion difrifol yn Atodiad A.
- i) Ni fydd unrhyw ddysgwyr sy'n gwneud cwyn o dan y Gweithdrefnau hyn, boed yn llwyddiannus neu beidio, yn cael eu trin yn llai ffafriol gan unrhyw aelod o staff wrth symud ymlaen ar ôl i'r gwyn gael ei chau.

Graddfeydd amser

- a) Er mwyn ein helpu i ymchwilio a datrys unrhyw feysydd o anfodddhad, dylech ein hysbysu o'ch cwyn yng Ngham 1 "Anffurfiol" yn syth ar ôl i'r digwyddiad yr ydych yn cwyno amdano ddigwydd ac mewn unrhyw achos heb fod yn hwyrach na 3 mis ar ôl iddo ddigwydd.
- b) Mae'n rhaid i gwynion a wneir yng Ngham 2 Ffurfiol gael eu gwneud o fewn 1 mis i ddisbyddu Cam 1 o'r drefn gwyno.
- c) Mae'n rhaid i gwynion a wneir yng Ngham 3 Apelio gael eu gwneud o fewn 10 diwrnod gwaith i ddisbyddu Cam 2 o'r drefn gwyno. (Ceir siart lif sy'n manylu pob cam yn Atodiad B).

Ymholiadau

Fel rheol, ni fydd cwynion a ystyrir yn "ymholiad" a ellir eu hateb yn rhwydd gan aelod o staff yn cael eu hystyried o dan y Drefn Gwyno. Mae Atodiad A yn esbonio'r gwahaniaeth rhwng ymholiad a chwyn ffurfiol.

Cam 1 – "Anffurfiol" (yn ysgrifenedig/llafar)

- a) Argymhellir eich bod bob amser yn ceisio datrys y mater yn anffurfiol, a dyna pam y gofynnwn i chi ddilyn Cam 1 "Anffurfiol" cyn gwneud cwyn ffurfiol. Gofynnwn i chi, cyn defnyddio'r drefn ffurfiol, siarad yn uniongyrchol am eich anfodlonrwydd gyda'r unigolyn/unigolion sydd fwyaf dan sylw, i weld a oes modd datrys y mater yn anffurfiol. Pan fyddwch yn cyflwyno cwyn yng Ngham 1, byddwn yn trefnu i'r Pennaeth Adran perthnasol weithio gyda chi i geisio datrys eich cwyn.
- b) Dim ond os bydd y mesurau hyn yn methu dod i ganlyniad boddhaol y dylech symud ymlaen i Gam 2 i gofrestru cwyn ffurfiol.

5) Cam 2 - Ffurfiol

- a) Os na ddatrysir eich cwyn yn anffurfiol er boddhad i chi, dylech gyflwyno eich cwyn yn ysgrifenedig at sylw'r Deon Gwella Ansawdd, Uned 1-2 Iard Coopers, Heol Curran, Caerdydd, CF105NB.
- b) Os byddwch yn ysgrifennu at unrhyw aelod arall o staff y Coleg, byddant yn anfon eich llythyr ymlaen at y Deon Gwella Ansawdd.

Diwygiad Rhif	8
Dyddiad Diwygio	Gorff 2019
Diwygiad Nesaf	Gorff 2021

- c) Pan fydd cwyn ffurfiol yn cael ei gwneud i'r Deon Gwella Ansawdd, bydd y Coleg yn ysgrifennu atoch i gydnabod derbyn eich cwyn o fewn 5 diwrnod gwaith i'w dderbyn.
- d) Fel arfer, y raddfa amser ar gyfer delio gyda chwyn yw o fewn 20 niwrnod gwaith, ar ôl cydnabod eich cwyn ysgrifenedig. Yn ystod yr amser hwn, fe allech gael gwahoddiad i ddod i'r Coleg i drafod y gwyn ymhellach.
- e) Ar ôl derbyn cwyn, bydd y Deon Gwella Ansawdd yn trefnu cyfarfod gyda'r Swyddog Ansawdd i drafod y gwyn a phenodi aelod priodol o staff y Coleg fel 'swyddog ymchwilio' i gwblhau'r broses ymchwilio ffurfiol.
- f) Wrth ymchwilio i'r gwyn, fe allai'r 'Swyddog Ymchwilio', yn ôl eu disgrisiwn, ystyried dogfennau a chwrdd ag unigolion.

Fe allai'r Swyddog Ymchwilio benderfynu cynnal cyfarfod gyda chi er mwyn casglu mwy o wybodaeth ynglŷn â'r gwyn. Os bydd yn gwneud hyn, caniateir i chi ddod ag un person arall gyda chi (megis ffrind, perthynas neu gynrychiolydd Undeb).

Ni ddylai'r person sy'n dod yn gwmni i'r achwynydd fod yn gyfreithiwr sy'n gweithredu mewn rhinwedd broffesiynol.

Os ydych yn dymuno dod â rhywun arall gyda chi i'r cyfarfod, dylech roi gwybod i'r Swyddog Ymchwilio o flaen llaw. Bydd gan y Coleg aelod o staff yn y cyfarfod a fydd yn cymryd cofnodion.

- g) Gallai'r Swyddog Ymchwilio, yn ôl eu disgrisiwn llwyr, wahodd unigolion eraill i fynychu'r Cyfarfod Ymchwilio, fel yr ystyria'n briodol. Bydd y Coleg yn eich hysbysu o unrhyw unigolion o'r fath o leiaf ddeuddydd cyn y Cyfarfod Ymchwilio.
- h) Bydd canlyniadau'r ymchwiliad yn cael eu hanfon ymlaen fel adroddiad ysgrifenedig i'r Deon Gwella Ansawdd a chytundeb yn cael ei wneud ynghylch ymateb ffurfiol i'r Achwynydd. Os, fel rhan o'r ymchwiliad, bydd y Swyddog Ymchwilio a'r Deon Gwella Ansawdd yn penderfynu fod angen cyfeirio'r gwyn at yr adran Adnoddau Dynol, bydd pob cyfraith cyflogaeth perthnasol yn cael eu hystyried.
- i) Os yw'n ymwneud â materion Cydraddoldeb ac Amrywiaeth, bydd cyfarfod o'r Pwyllgor Is-Grŵp Cyfle Cyfartal yn cael ei drefnu i drafod adroddiad a chanlyniadau terfynol yr ymchwiliad.
- j) Yna bydd y Deon Gwella ansawdd yn ysgrifennu at yr Achwynydd gyda chrynodeb o ganlyniad y gwyn. Os bernir ei fod yn briodol, bydd y Coleg yn gwneud iawn am achos yr achwynydd. Bydd cynllun gweithredu yn cael ei lunio yn amlinellu gwersi a ddysgwyd gan yr achwynydd er mwyn atal y sefyllfa rhag codi eto. Pe penderfynir fod eich cwyn yn ddigyfiawnhad/di-sail, bydd y Coleg yn rhoi eglurhad dros wneud y penderfyniad hwnnw.
- k) Wrth lunio ymateb, bydd y Coleg yn gofalu gweithredu yn gyson â dyletswyddau cyfrinachedd a deddfwriaeth Diogelu Data'r Coleg.

Diwygiad Rhif	8
Dyddiad Diwygio	Gorff 2019
Diwygiad Nesaf	Gorff 2021

- l) Ein nod yw y byddwch yn derbyn ymateb ysgrifenedig o fewn 5 diwrnod gwaith ar ôl cwblhau'r ymchwiliad, ond os bydd unrhyw oedi yn debygol, fe'ch hysbysir o'r datblygiadau a graddfa amser debygol ar gyfer derbyn ymateb.

6) Cam 3 (Apeliadau)

- a) Os ydych yn dymuno apelio yn erbyn penderfyniad a wneir yng Ngham 2 o'r Drefn Gwyno Dysgwyr am nad ydych yn fodlon gyda chanlyniad yr ystyriaeth o'ch cwyn, gallwch apelio at y Pennaeth, yn ôl yr amodau a restrir isod.
- b) Os nad ydych yn fodlon gyda chanlyniad neu unrhyw weithred a ymgwymerwyd ynglŷn â'ch cwyn, fe allech ofyn am adolygiad ar un neu fwy o'r seiliau canlynol:
- i) ni chydymffurfiwyd â'r Drefn Gwyno Dysgwyr hon wrth ymchwilio i'r gwyn.
 - ii) mae tystiolaeth bellach o natur faterol wedi dod i'r amlwg nad oedd ar gael yn rhesymol pan ymchwiliwyd i'r gwyn i ddechrau.
 - iii) roedd canlyniad y broses ymchwilio yn amlwg yn afresymol a/neu roedd unrhyw gam a gymerwyd o ganlyniad i'r canlyniad hwnnw yn anghymesur.
- c) Mae'n rhaid i'ch apêl gael ei derbyn o fewn 10 diwrnod gwaith i dderbyn ymateb y Coleg i'ch cwyn ysgrifenedig. Dylai eich llythyr apêl amlinellu'r rhesymau pam yr ydych yn gofyn am apêl (gweler pwynt b uchod). Dylech amgáu gyda'ch apêl gopiâu o'r holl ddogfennau y dymunwch ddibynnu arnynt.
- d) Bydd y Deon Gwella Ansawdd /Is-Bennaeth Cwricwlwm a Safonau yn ystyried eich cais am apêl ac yn penderfynu a yw'n datgelu un neu fwy o'r seiliau dros apelio a nodir ym mhwynt b uchod. Os yw'r Deon Gwella Ansawdd /Is-Bennaeth Cwricwlwm a Safonau yn penderfynu nad yw eich apêl yn datgelu unrhyw un o'r seiliau y cyfeirir atynt uchod, ni fydd y Coleg yn rhoi ystyriaeth bellach i'ch cais am apêl. Fe'ch hysbysir o hyn yn ysgrifenedig o fewn 10 diwrnod gwaith i'r Coleg dderbyn yr apêl.
- e) Os bydd y Deon Gwella Ansawdd /Is-Bennaeth Cwricwlwm a Safonau yn penderfynu fod eich cais am apêl yn datgelu un neu fwy o'r seiliau a nodir uchod, byddant hwy neu eu cynrychiolydd dynodedig yn cynnal ymchwiliad i'r broses flaenorol a ddilynwyd wrth ymchwilio i'ch cwyn.
- f) Wrth ddod i benderfyniad ynglŷn â'r apêl, gallai'r Deon Gwella Ansawdd /Is-Bennaeth ystyried fel y bo'n briodol ddogfennau yn ymwneud â'r gwyn a'r wybodaeth a ddarparwyd yn eich cais am apêl ac fe allent, yn ôl eu disgrisiwn llwyr, gynnal Panel Adolygu y gwahoddir chi iddo er mwyn casglu mwy o wybodaeth cyn gwneud penderfyniad ynglŷn â'r apêl.
- g) Os bydd y Deon Gwella Ansawdd /Is-Bennaeth Cwricwlwm a Safonau yn penderfynu cynnal Cyfarfod Adolygu gyda chi, caniateir i chi ddod ag un person arall gyda chi (megis ffrind, perthynas neu gynrychiolydd Undeb). Os ydych yn dymuno dod â rhywun arall gyda chi i'r cyfarfod, dylech roi gwybod i'r Pennaeth neu eu cynrychiolydd dri diwrnod gwaith cyn y Cyfarfod Adolygu.

Diwygiad Rhif	8
Dyddiad Diwygio	Gorff 2019
Diwygiad Nesaf	Gorff 2021

- h) Bydd y Cyfarfod Adolygu yn cynnwys y Pennaeth neu eu cynrychiolydd dynodedig, aelod o Dîm Uwch Reoli'r Coleg a, phe gofynnir am hynny, aelod o Weithrediaeth Undeb y Myfyrwyr neu enwebedig. Wrth ystyried cyfansoddiad y Panel Adolygu, bydd ystyriaethau amrywiaeth yn cael eu hystyried.
- i) Yn amodol ar gael caniatâd blaenorol y Coleg, os oes gennych ofynion penodol (e.e. Saesneg fel ail iaith, anhawster dysgu a/neu anabledd), fe allech drefnu i rywun ddod gyda chi i'r Panel Adolygu. Os ydych yn dymuno gwneud hyn neu os oes angen cymorth arnoch i drefnu i gyfieithydd neu weithiwr cefnogi eich cynorthwyo yn y Cyfarfod Adolygu, dylech gysylltu â Chynorthwydd Personol y Pennaeth o leiaf **dri** diwrnod gwaith cyn y Cyfarfod Adolygu.
- j) Fe allai'r Deon Gwella Ansawdd /Is-Bennaeth Cwricwlwm a Safonau yn eu disgrisiwn llwyr gwrdd ag unigolion eraill wrth ystyried eich apêl os ydym yn ystyried hynny'n briodol. Fe allai hyn gynnwys unigolion a enwyd yn eich cwyn neu gais am apêl, a phersonél Coleg sy'n ymdrin â'ch cwyn. Fe allai'r Deon Gwella Ansawdd /Is-Bennaeth Cwricwlwm a Safonau yn eu disgrisiwn llwyr wahodd unigolion eraill i fynychu'r Cyfarfod Adolygu fel y gwelant yn briodol. Bydd y Coleg yn eich hysbysu o unrhyw unigolion o'r fath o leiaf ddeuddydd cyn y cyfarfod adolygu.
- k) Pe darganfyddir fod y broses flaenorol a ddilynwyd wrth ymchwilio i'ch cwyn yn drylwyr ac wedi ystyried pob tystiolaeth faterol, yna ni fydd canlyniad ymchwiliad Cam 2 yn cael ei newid.
- l) Bydd canlyniadau'r broses Apelio yn cael eu hanfon ymlaen fel adroddiad ysgrifenedig i'r Deon Gwella Ansawdd, a fydd wedyn yn ysgrifennu atoch gyda chrynodeb o ganlyniad y broses Apelio ac unrhyw gamau a gymerir gan y Coleg. Wrth lunio ymateb, bydd y Coleg yn gofalu gweithredu yn gyson â dyletswyddau cyfrinachedd a deddfwriaeth Diogelu Data'r Coleg.
- m) Ein nod yw y byddwch yn derbyn ymateb ysgrifenedig o fewn 5 diwrnod gwaith ar ôl cwblhau'r ymchwiliad, ond os bydd unrhyw oedi yn debygol, fe'ch hysbysir o'r datblygiadau a graddfa amser debygol ar gyfer derbyn ymateb.

7) Cwynion Addysg Uwch

- a) Os bydd cwyn yn cael ei gwneud mewn perthynas ag unrhyw gwrs Addysg Uwch a ddarperir gan y Coleg yna ymdrinnir â hyn yn unol â gofynion y brifysgol bartner. Mae Atodiad C yn amlinellu'r drefn y bydd y Coleg yn ei dilyn, yn dibynnu pa brifysgol bartner y mae eich cwrs yn gysylltiedig â hi.
- b) Bydd y Coleg yn cyflwyno llythyr cwblhau gweithdrefnau yn unol â threfnau SDA.

Diwygiad Rhif	8
Dyddiad Diwygio	Gorff 2019
Diwygiad Nesaf	Gorff 2021

b) Os ydych yn anfodlon â chanlyniad eich cwyn mewn perthynas â'ch cwrs Addysg Uwch, yna mae gennych hawl cwyno wrth yr SDA (Swyddfa'r Dyfarnwr Annibynnol). Bydd y Coleg yn anfon llythyr Cwblhau Gweithdrefnau atoch, sy'n darparu canllawiau ar sut i wneud cwyn i'r SDA. Mae'r SDA yn gorff adolygu annibynnol, allanol i'r brifysgol sy'n edrych ar faterion megis a yw'r brifysgol wedi dilyn ei gweithdrefnau, a oedd y gweithdrefnau hynny yn rhesymol ac a oedd penderfyniad terfynol y brifysgol yn rhesymol yn yr holl amgylchiadau. Fel rheol, ni all yr SDA edrych ar gwynion pan:

(i) Na fydd y myfyriwr wedi mynd yr holl ffordd drwy weithdrefnau cwyno'r brifysgol

(ii) Fydd y gwyn yn cyfeirio at faterion a ddigwyddodd dair blynedd neu fwy ynghynt

(iii) Fydd llythyr Cwblhau Gweithdrefnau yn cael ei dderbyn gan yr SDA y tu hwnt i'r terfyn tri mis

(iv) Fydd materion wedi cael neu yn cael eu hystyried mewn llys barn

8) Monitro a Rhoi Gwybod am Gwynion

Rheolir pob cwyn yn ganolog gan y swyddfa Gwella Ansawdd. Bydd nifer a natur y cwynion yn cael eu cofnodi a'u monitro. Bydd cynlluniau gweithredu sy'n cael eu llunio o ganlyniad i gwynion a dderbyniwyd yn cael eu hadolygu yn rheolaidd er mwyn sicrhau fod pwyntiau gweithredu wedi cael eu cwblhau er mwyn sicrhau gwelliannau gofynnol wrth ddarparu gwasanaeth.

Cyflwynir adroddiad tymhorol yn manylu nifer a natur y cwynion i Ddeon y Cwricwlwm. Cyflwynir adroddiad blynyddol i'r Bwrdd Safonau Ansawdd ac i'r Bwrdd Llywodraethu.

9) Cyfle Cyfartal

Os oes gennych ofyniad penodol (e.e. anhawster dysgu a/neu anabledd), Saesneg fel ail iaith), ac angen cymorth i ymgymryd ag unrhyw ran o Drefn Gwyno'r Coleg, a fydddechystal â gwneud cais i'r Coleg.

10) Yr Iaith Gymraeg

Nid yw'r polisi hwn yn effeithio ar yr Iaith Gymraeg mewn modd negyddol. Yn unol â gweithdrefnau'r Coleg, ysgrifennwyd y Polisi hwn gan ystyried yr effaith ar unigolion yn unol â Safonau'r Iaith Gymraeg.

Lleoliad a Mynediad i'r Polisi

Mae hwn ar gael ar y wefan, mewnwyd staff a Moodle ac fe allai fod wedi dyddio pe bai'n cael ei brintio.

Dyddiad cymeradwyo: Gorffennaf 2013

Cymeradwywyd gan: Bwrdd Safonau Ansawdd

Dyddiad adolygu: Gorffennaf 2019

Rheolwr Cyfrifol: Deon Gwella Ansawdd

Arweinydd Gweithredol: Dirprwy Bennaeth

Ar gael i Fyfyrrwyr: Ydyw

Diwygiad Rhif	8
Dyddiad Diwygio	Gorff 2019
Diwygiad Nesaf	Gorff 2021

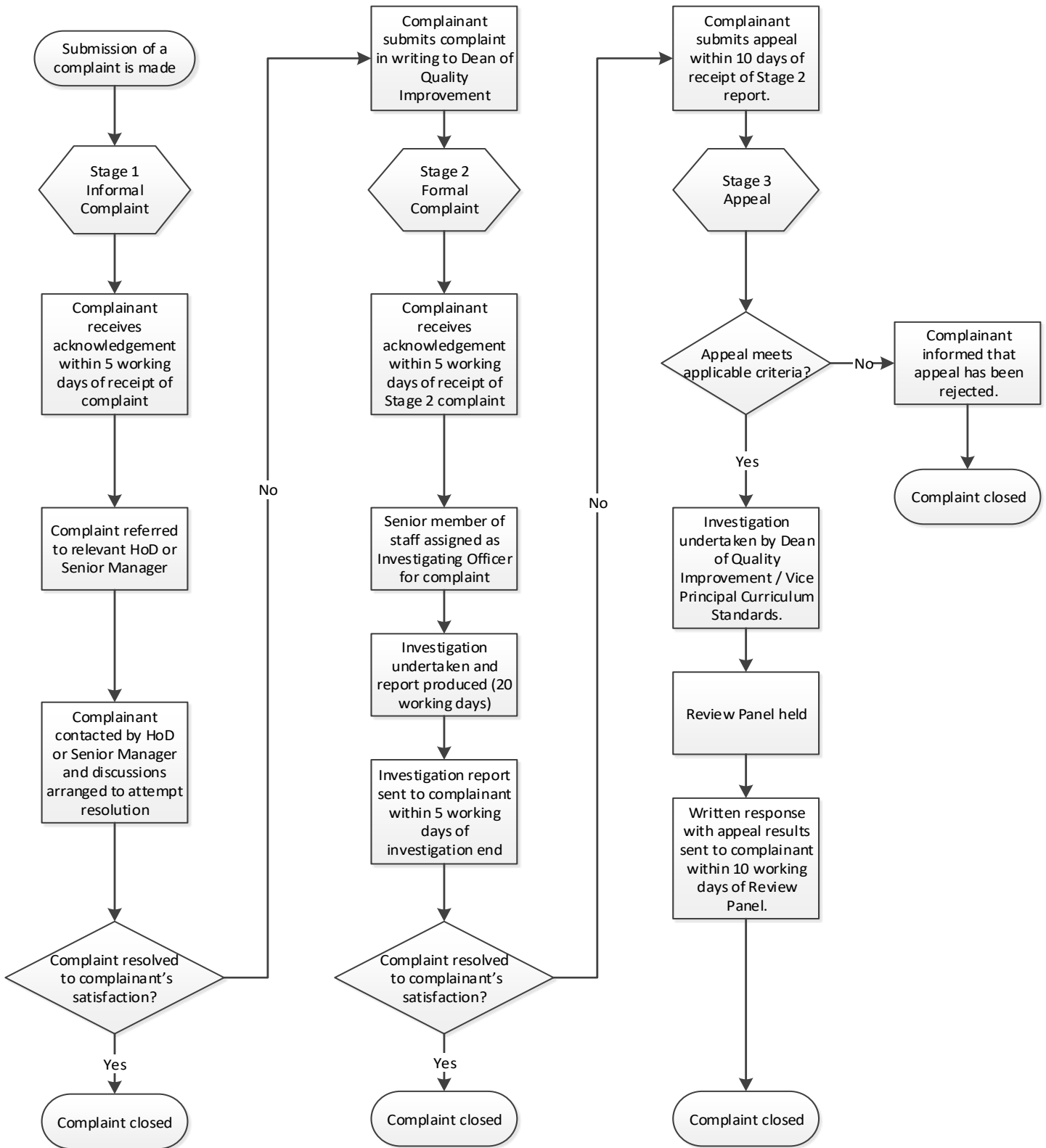
ATODIAD A

Y gwahaniaeth rhwng cwynion Ffurfiol ac Anffurfiol

Camau gweithredu	Dosbarthiad	Meini Prawf	Engbreiffiau o gwynion/materion
Trefn Gwyno (Ffurfiol)	CAM 2: Ffurfiol	Gellir diffinio cwynion difrifol fel rhai sydd yn debygol o achosi niwed i les corfforol a/neu feddyliol yr achwynydd.	<ul style="list-style-type: none"> • Mater heb ei ddatrys o dan Gam 1 • Materion diogelu • Honiad o drosedd casineb • Honiad o iaith fygythiol • Honiad o fwlio • Honiad o fod dan ddylanwad cyffuriau neu alcohol • Honiad o wahaniaethu • Honiad o aflonyddu rhwgiol
Trefn Gwyno (Anffurfiol)	CAM 1: Anffurfiol	Cwynion sydd yn debygol o gael effaith negyddol ar brofiad y cwsmer, e.e.; pan fydd y Coleg yn methu darparu gwasanaeth o safon NEU pan fo ymddygiad dysgwr/staff/ rhanddeiliad yn destun pryder.	<ul style="list-style-type: none"> • Darpariaeth Cwrs • Cynnwys Cwrs • Ansawdd Cyfleusterau • Argaeledd a hygyrchedd cyfleusterau a/neu adnoddau dysgu • Cais am wybodaeth nas darparwyd yn y cam ymholi <ul style="list-style-type: none"> • Arfer addysgu gwael neu aneffeithiol
Ymholiad	Ymholiad	Pan fydd materion a godir yn debygol o gael effaith finimol ar brofiad y cwsmer, sydd yn uniongyrchol ac y gellir eu hateb yn brydlon ac yn rhwydd.	<ul style="list-style-type: none"> • Y broses dderbyn • Dyddiadau cau colegau • Materion amserlennu • Ymholiadau am arholiadau • Ymholiadau am gludiant a hygyrchedd • Materion cyllid ac ariannu

Diwygiad Rhif	8
Dyddiad Diwygio	Gorff 2019
Diwygiad Nesaf	Gorff 2021

Appendix B Complaints Procedure Flow Chart



Diwygiad Rhif	8
Dyddiad Diwygio	Gorff 2019
Diwygiad Nesaf	Gorff 2021



ATODIAD C

Gweithdrefnau cwyno Addysg Uwch ar gyfer prifysgolion partner

Prifysgol	Y Drefn
Prifysgol De Cymru (PDC)	Mae rheoliadau yn berthnasol i fyfyrwyr sy'n astudio cyrsiau prifysgol sefydliadau partner y Brifysgol pan fydd y cwynion yn ymwneud â materion academaidd. Pan fydd materion yn gyfrifoldeb y sefydliad partner, er enghraifft cyfleusterau crèche, bydd angen i'r myfyriwr gael gafael ar drefn gwyno'r sefydliad partner. H.y. Trefn Gwyno Coleg Caerdydd a'r Fro.
Prifysgol Metropolitan Caerdydd	Pan fydd cwyn yn ymwneud â darpariaeth mewn Sefydliad Partner Cydweithredol, dylai'r gwyn gael ei chodi trwy weithdrefnau lleol fel y nodir ar wefan y Coleg cyn codi'r gwyn gyda'r Brifysgol. I H.y. Trefn Gwyno Coleg Caerdydd a'r Fro.
Prifysgol Kingston	Bydd myfyrwyr sy'n astudio mewn sefydliadau partner sydd wedi cofrestru ar gyrsiau Prifysgol Kingston yn atebol i drefn gwyno'r sefydliad partner. H.y. Trefn Gwyno Coleg Caerdydd a'r Fro.
Prifysgol Gorllewin Llundain	Mae'r drefn hon yn berthnasol i holl fyfyrwyr Prifysgol Gorllewin Llundain oni bai fod myfyrwyr yn astudio cyrsiau mewn sefydliadau eraill, sydd wedi eu rhyddfrenio neu eu hachredu gan Brifysgol Gorllewin Llundain, dylai'r myfyrwyr hyn ddefnyddio'r gweithdrefnau sydd mewn grym yn y sefydliad hwnnw. Unwaith bydd y myfyriwr wedi disbyddu'r gweithdrefnau mewn grym yn eu sefydliad hwy, gallant godi cwyn ffurfiol gyda'r Brifysgol. H.y. Trefn Gwyno Coleg Caerdydd a'r Fro.
Prifysgol Birmingham(UCB)	Bydd myfyrwyr sy'n astudio mewn sefydliadau partner sydd wedi cofrestru ar gyrsiau Prifysgol Birmingham yn atebol i drefn gwyno'r sefydliad partner. H.y. Trefn Gwyno Coleg Caerdydd a'r Fro.

Diwygiad Rhif	8
Dyddiad Diwygio	Gorff 2019
Diwygiad Nesaf	Gorff 2021