

# Canllawiau ar gyfer rheoli sefyllfaoedd lle mae angen dod â lleoliad myfyriwr gwaith i ben

## Sail Resymegol

Mae'r ddogfen hon yn darparu canllawiau ar sut i ddelio gyda sefyllfaoedd sy'n golygu, am resymau a all, neu a all beidio â bod o fewn rheolaeth y myfyriwr, bod yn rhaid i'w lleoliad gwaith ddod i ben. Yn sail i'r polisi hwn mae awydd i sicrhau cefnogaeth barhaus i ddatblygiad proffesiynol y myfyriwr a dilyniant drwy eu rhaglen astudio o'u dewis ac i ddiogelu diddordebau yr holl bartïon sydd ynghlwm gyda'r broses lleoliadau. Fodd bynnag, nid yw'r canllawiau hyn yn berthnasol i gyrsiau proffesiynol megis Ymarfer Gofal Iechyd, Tystysgrif Ôl-raddedig, Arbenigedd Gofal Iechyd Chwarae, Addysg, a.y.y.b. lle mae lleoliad yn elfen orfodol o'r cynllun gradd. Ar gyfer cyrsiau gydag achrediad ymarfer proffesiynol bydd gofynion penodol y cwrs a'r corff proffesiynol yn arwain ar ddod â lleoliad gwaith i ben yn ôl yr angen.

Bwriedir y canllawiau hyn ar gyfer staff lleoliad ac academaidd sydd â'r awdurdod i argymhell neu os bydd cam gweithredu yn cael ei gymryd mewn sefyllfaoedd yr hysbysir hwy amdanynt gan gydweithwyr, myfyrwyr neu ddarparwyr lleoliad. Fe'i bwriedir i fod yn berthnasol i ystod eang o weithgareddau lleoliad. Mae'n canolbwyntio ar y prif resymau pam y gall lleoliad fod angen dod i ben a sut y dylai'r Coleg ymateb ym mhob achos.

## Trosolwg

Mae dwy ran i'r aseiniad: Bydd y rhan gyntaf yn amlinellu sefyllfaoedd a allai godi'n arferol o fewn arfer lleoliad gwaith. Mae'r ail ran yn cynnig protocol ar gyfer datrys problemau a chofnodi'r camau gweithredu a gymerwyd mewn sefyllfaoedd o'r fath.

Ym mhob achos, dylid dehongli'r canllaw hwn gan roi sylw dyledus i ofynion y ddeddfwriaeth ac unrhyw ofynion rheoliadol mewnol ac allanol (e.e. rhai sy'n perthyn i gyrff proffesiynol, statudol a rheoliadol). Mae Atodiad 1 yn cyfeirio at adrannau priodol o God Ansawdd yr Asiantaeth Sicrhau Ansawdd ar gyfer Addysg Uwch a pholisïau CCAF.

## Rhan 1: Sefyllfaoedd cyffredin lle y gall cyfleoedd lleoliad gwaith ddod i ben

### (i) Nid yw'r myfyriwr yn gallu cyflawni gofynion y lleoliad oherwydd rhesymau iechyd neu les.

Gall iechyd a lles y myfyriwr eu rhwystro rhag cwrdd â gofynion mynychu eu lleoliad neu ymgymryd â'r dyletswyddau angenrheidiol. Yn yr achosion hyn, gellir sicrhau cyngor o amrywiaeth o ffynonellau, gan gynnwys: Gweithdrefnau Addas i Ymarfer, Iechyd Galwedigaethol ar gyfer staff o fewn y coleg, y cyflogwr yn darparu'r cyfle dysgu neu Undeb y Myfyrwyr / gwasanaeth Cefnogi Myfyrwyr. Mae'n bosib y gellid addasu dyletswyddau, gan newid amseru'r cyfnod lleoliad gwaith a'r oriau sy'n cael eu gweithio er mwyn cymryd y salwch i ystyriaeth. Lle nad yw hyn yn bosib, dylid gwneud y penderfyniad i ddod â'r lleoliad i ben yn unol â'r arfer a argymhellir yn Rhan 2.

**(ii) Mae'r myfyriwr yn agored i risg sy'n annerbyniol**

Gallai hyn gynnwys risgiau iechyd a diogelwch annerbyniol, aflonyddu gormodol (gan ddefnyddwyr y busnes/gwasanaeth neu gydweithwyr), neu fygythiad o drais i'r myfyriwr neu i'w teulu. Mewn sefyllfa o'r fath, dylid ei gwneud y eglur bod gan gynrychiolydd y coleg yr awdurdod i dynnu'r myfyriwr o'r amgylchedd hwn.

Er mwyn sicrhau bod llwybr awdit, argymhellir y dylai unrhyw bryderon sy'n cael eu codi gael eu cofnodi mewn adroddiad a gedwir gan y fîm AU, y cyfeirir ato fel pryderon diogelu drwy'r system Fy Mhryderon ac y'i cofnodir gan yr adran academaidd berthnasol, gydag ystyriaeth yn cael ei roi i'r arfer a argymhellir ac sy'n cael ei amlinellu yn Rhan 2.

**(iii) Cyfleoedd dysgu anaddas yn cael eu darparu i'r myfyriwr**

Wrth i'r lleoliad fynd rhagddo, mae'n bosib y daw'n amlwg, am nifer o resymau, na ellir darparu'r myfyriwr gyda chyfleoedd dysgu digonol. Gall unrhyw aelod o'r bartneriaeth lleoliad godi'r mater hwn. Ar y pwynt yma, dylai cyfarfod rhwng y tri pharti gael ei atw er mwyn archwilio'r anawsterau a dwyn ynghyd gynllun gweithredu, gan gynnwys dyddiad adolygu er mwyn mynd i'r afael â'r sefyllfa.

Dylai'r penderfyniad i dynnu'n ôl ond cael ei wneud pan mae camau i ddatrys y broblem wedi bod yn aflwyddiannus. Gydag ystyriaeth i draweffaith (achrediad neu gydnabyddiaeth broffesiynol) ar y cynllun astudio cysylltiedig, dylid archwilio lleoliad amgen a'i wneud ar gael i'r myfyriwr cyn gynted ag y mae'n bosib. Bydd addaswydd unrhyw ddewis amgen, o safbwynt amseru a deilliannau dysgu, ar ddisgresiwn y coleg a rheoliadau'r cynllun.

**iv) Mae'r darparwr lleoliad yn wynebu ailstrwythuro neu'n newid arfer busnes mewn ffordd sy'n effeithio'n negyddol ar y myfyriwr.**

Mae hyn yn debyg i iii) uchod o ran bod rhwystr at ddysgu pellach. Mae'n cynnwys colli gwaith neu newidiadau i arferion busnes sy'n mynd yn groes i safonau'r coleg (e.e. newid o gyflogaeth gyflogedig i gyflogaeth heb gyflog). Mae'n bosib ei bod wedi dod yn amlwg na all y lleoliad, am resymau y tu hwnt i reolaeth y myfyriwr, barhau o ganlyniad naill ai bod y coleg neu'r darparwr yn dod â'r cyfle yn y lleoliad gwaith i ben.

Gydag ystyriaeth i draweffaith (ar achrediad neu gydnabyddiaeth broffesiynol) ar y cynllun astudio cysylltiedig, dylid archwilio lleoliad amgen a'i wneud ar gael i'r myfyriwr cyn gynted ag y mae'n bosib. Bydd addaswydd unrhyw ddewis amgen, o safbwynt amseru a deilliannau dysgu, ar ddisgresiwn y coleg a rheoliadau'r cynllun.

**v) Mae anawsterau'n codi o ganlyniad i'r berthynas rhwng y myfyriwr a'r arolygwr lleoliad**

Yn sail i'r lleoliad dylai fod perthnasoedd gweithio proffesiynol boddhaol sy'n cefnogi datblygiad y myfyriwr. Yn y lle cyntaf, gellir datrys anawsterau o fewn cyd-destun y berthynas oruchwyllo'r lleoliad os yw'n briodol. Os yw'n ofynnol, dylid rhoi mecanwaith cefnogi'r darparwr lleoliad ar waith. Bydd arweinydd cynllun CCAF yn adolygu arfer y myfyriwr gan gyfeirio at Bolisi Rheoli Perthnasoedd Dysgwyr CCAF.

Lle mae wedi'i nodi nad yw'r sefyllfa'n gwella a'i bod yn effeithio mewn ffordd sy'n amharu ar allu'r myfyriwr i symud ymlaen, dylid rhoi ystyriaeth i'r arfer a argymhellir ac a amlinellir yn Rhan 2 ar gyfer dod â'r lleoliad gwaith i ben.

**vi) Pryder yn cael ei fynegi mewn perthynas ag ymddygiad/ac arfer y myfyriwr**

Pe bai achos pryder o safbwynt ymddygiad a/neu arfer myfyriwr dylai'r coleg ystyried hyn o dan y Polisi Perthnasoedd Dysgwyr a Gweithdrefnau ac Addaswydd i Ymarfer sy'n rhoi manylion am y gweithdrefnau ar gyfer archwilio a gwneud penderfyniadau yn achos materion lle mae ymddygiad a/neu arfer myfyriwr dan amheuaeth.

NODER: Dylai'r myfyriwr fod yn ymwybodol y gallai unrhyw benderfyniad i ddod â lleoliad i ben arwain at fwlch cyn i'w hastudiaethau allu parhau. Mae'n bosib y darperir cyfle dysgu amgen i'r myfyriwr cyn gynted ag y mae'n bosib gwneud hynny er y gallai amseru gwneud hyn fod yn ddibynnol ar argaeledd. Mewn sefyllfa lle nad oes modd chwilio am leoliad arall, mae gan y myfyriwr y dewis i sicrhau lleoliad amgen yn breifat, gohirio astudio neu dynnu'n ôl.

**Rhan dau: Datrys a dogfennu camau gweithredu a gymerwyd er mwyn dod â'r lleoliad i ben**

Mae rhan dau o'r canllawiau hyn yn amlinellu'r gweithdrefnau i'w dilyn er mwyn penderfynu a yw dod â'r lleoliad i ben yn briodol. Mae'r gweithdrefnau yn anelu at sicrhau bod y partiön perthnasol yn cael eu cynghori ynghylch y sefyllfa mewn modd amserol a bod y camau gweithredu yn symud ymlaen mewn dilyniant rhesymegol.

Lle mae'n bosib, gobeithir y bydd un ymchwiliad cychwynnol yn digwydd ac yn gweithredu fel ffordd i'r amrywiol sefydliadau benderfynu ar eu gweithredoedd eu hunain yn dilyn y canfyddiadau. Gan hynny, mae'n rhagweld y bydd angen cyfathrebiadau tynn rhwng yr holl asiantaethau er mwyn gweithredu o ganlyniad i'r ymholiad a/neu ei ganfyddiadau.

Nid yw hyn yn nacáu nac yn rhwystro unrhyw sefydliad rhag cynnal eu hymchwiliad/archwiliad eu hunain ar yr un pryd, nac yn dilyn hynny, os ydynt yn teimlo bod hyn yn angenrheidiol.

Dangosir y broses hon yn Atodiad 2 - Llif gwaith.

### Cam 1 - Gwybodaeth yn cael ei derbyn

Gall gwybodaeth gael ei derbyn gan y coleg oddi wrth y myfyriwr neu'r darparwr lleoliad.

### Cam 2 - Cynhelir cyfarfod ymgynghori (fel arfer o fewn amserlen y cytunwyd arni o 5 diwrnod gwaith).

Bydd hyn yn rhoi ystyriaeth i:

1. Natur yr wybodaeth a'i difrifoldeb.
2. Y camau sydd i'w cymryd a chan bwy er mwyn penderfynu ar ddilysrwydd yr wybodaeth.
3. P'un ai a ddylai'r lleoliad gael ei atal dros dro neu barhau tra mae ymchwiliad yn mynd rhagddo. Dylai'r coleg hefyd ystyried p'un a yw'n dymuno atal y myfyriwr.
4. Gellid cytuno ar amserlen ar gyfer yr ymholiad i gynnwys trefnu cyfarfod i ystyried y canfyddiadau.

Bydd meysydd eraill i'w hystyried hefyd yn cael eu penderfynu arnynt yn ddibynnol ar yr achos penodol dan sylw. Dylai'r rhai sydd wedi eu gwahodd i'r cyfarfod hwn gynnwys cynrychiolwyr o bob un o'r sefydliadau sy'n gysylltiedig â'r achos (ni fyddai'r cyfarfod hwn fel arfer yn cynnwys y myfyriwr sydd ar leoliad). Bydd adroddiad yn cael ei ysgrifennu a'i ystyried yn Cam 3.

### Cam 3 - Yn dilyn yr ymchwiliad a chwblhau adroddiad

Cynhelir cyfarfod er mwyn ystyried yr adroddiad, a fydd wedi cael ei rannu ymlaen llaw gyda'r myfyriwr. Bydd y cyfarfod hwn wedyn yn penderfynu p'un ai a ddylai'r lleoliad gwaith barhau neu ddod i ben.

Fel arfer bydd y cyfarfod yn digwydd o fewn yr amserlen y cytunwyd arni o 5 diwrnod gwaith o'r cyfarfod a gynhaliwyd yng ngham 2.

O ganlyniad i'r penderfyniad hwn, mae'n bosib y cymerir camau pellach gan y coleg a'r darparwr lleoliad. Ar yr un pryd, mae'n bosib na chymerir unrhyw gamau gan ei bod yn bosib y canfyddir bod yr wybodaeth a dderbynnir yn ffug neu heb fod mor ddifrifol â'r hyn y tybiwyd i ddechrau arni.

**Cam 3 - Pan fo'r cyfarfod yng Ngham 3 yn cadarnhau pryderon, bydd adroddiad ffurfiol y penderfyniad yn cael ei gyfathrebu i'r holl barfion o fewn yr amserlen y cytunwyd arni.**

Lle penderfynir o dan Rhan 1 neu Ran 2 y dylai lleoliad gwaith y myfyriwr ddod i ben, ond na fydd cyfle pellach am leoliad yn cael ei gynnig iddynt, yna bydd gwybodaeth ynghylch y terfynu cynnar yn cael ei gyfathrebu i'r myfyriwr a'r camau nesaf yn cael eu cytuno atynt.

## Atodiad 1 - Pwyntiau cyfeirio posib ar gyfer ansawdd a safonau

Mae'n bosib y bydd staff yn canfod bod [Cod Ansawdd y DU ar gyfer Addysg Uwch 2024](#) yn arbennig o ddefnyddiol wrth ddatblygu neu ddarparu cynllun sy'n cynnwys dysgu yn seiliedig ar waith neu leoliad gwaith:

### Egwyddor 8.

#### Arferion allweddol

- a. Lle mae darpariaeth academaidd yn cael ei darparu drwy bartneriaeth, dylai'r holl bartneriaid gytuno, deall, cyfathrebu a chymryd cyfrifoldeb dros gynnal safonau academaidd a gwella ansawdd.
- b. Mae darparwyr yn ymwybodol bod gweithio mewn partneriaeth gyda sefydliadau eraill yn ymwneud â gweithio mewn partneriaeth gyda sefydliadau eraill yn golygu gwahanol lefelau o risg. Cwblheir prosesau diwydrwydd dyladwy yn unol â dull pob darparwr o leihau risg, cynnal safonau academaidd a gwella ansawdd.
- c. Cytundebau ysgrifenedig rhwng partneriaid i gael eu llofnodi cyn dechrau'r cynllun neu'r modiwl ac i gwmpasu cylch oes y bartneriaeth, gan gynnwys manylion am ddod â phartneriaeth i ben.
- d. Darparwyr a'u partneriaid i sicrhau y cydymffurfiad gyda gofynion rheoliadol a deddfwriaethol y gwledydd y maent yn gweithio ynddynt a bod yn ymwybodol o'r cyd-destun diwylliannol y maent yn gweithredu ynddo. Darparwyr i sicrhau bod gan fyfyrwyr yr wybodaeth ynghylch cyfrifoldebau pob partner a ble i fynd am gefnogaeth drwy gydol eu hastudiaethau.
- e. Darparwyr i gynnal cofnodion manwl gywir, wedi'u diweddarau o gytundebau partneriaeth sy'n rhwym i gytundeb ffurfiol.
- f. Mae partneriaethau yn ddibynnol ar broses graffu gyfredol sy'n cynnwys monitro, gwerthuso ac adolygu er mwyn sicrhau ansawdd a hwyluso gwelliant.

Ym mhob achos, dylai'r canllaw hwn gael ei roi ar waith mewn cyfuniad ag ystod o wahanol bolisiâu a chanllawiau sy'n cael eu datblygu gan y Brifysgol, gan gynnwys:

- [Canllaw profiad gwaith myfyriwr UWL](#).
- [Lleoliadau a phrofiad gwaith USW](#)
- [Canllawiau CMET ar gyfer lleoliadau a dysgu yn seiliedig ar waith](#)
- [Newidiadau allweddol polisiâu a rheoliadau Prifysgol Kingston](#)
- [Newidiadau Pearson i ofynion profiad gwaith](#)
- Polisiâu a Gweithdrefnau Addysg Sy'n Berthnasol i Waith CCAF

[www.cardiffandvalecollege.ac.uk](http://www.cardiffandvalecollege.ac.uk)



Cardiff and Vale College  
Coleg Caerdydd a'r Fro

Ysbrydoledig. Cynhwysol Dylanwadol.  
Inspirational. Inclusive. Influential.

<b>Rhif Adolygiad:</b>	Adolygia d 1
<b>Dyddiad Adolygu</b> Dyddiad:	20/11/24



Canllawiau allanol eraill:

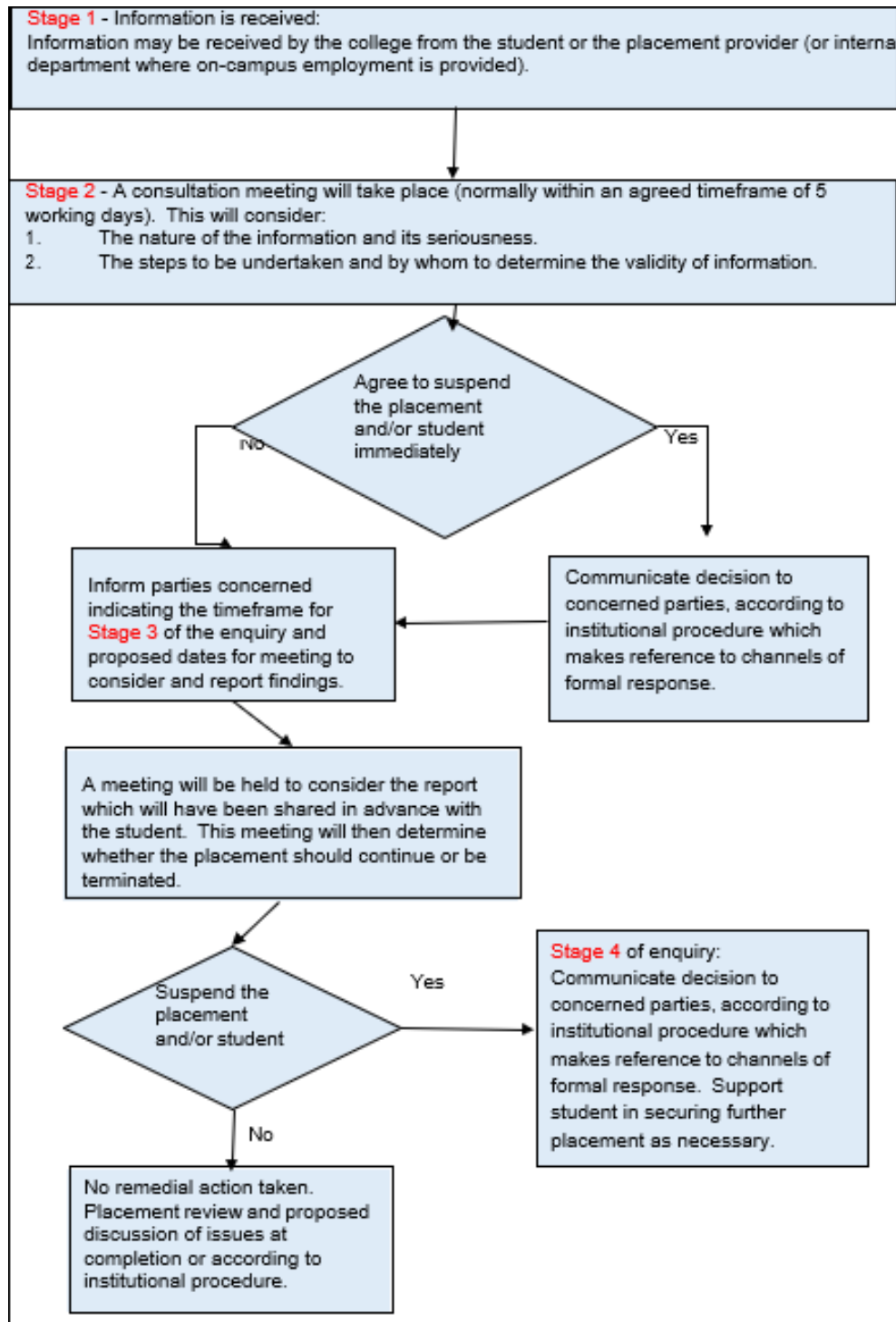
- Cefnogi lleoliadau myfyrwyr 2024: <https://www.universitiesuk.ac.uk/what-we-do/policy-and-research/publications/features/suicide-safer-universities/supporting-placement-students>
- Lleoli myfyrwyr mewn lleoliadau rhyngwladol: Canllawiau symudedd myfyrwyr tuag at allan UKCISA: <http://www.ukcisa.org.uk/Info-for-universities-colleges--schools/Info--guidance/Codes-and-guidance/Outward-student-mobility- from-the-UK/>
- Canllawiau lechyd a Diogelwch UCEA ar gyfer lleoliadau myfyrwyr Addysg Uwch – rhifyn 2009. Ar-lein yn: <http://www.ucea.ac.uk/en/publications/index.cfm/HSplace>
- lechyd a Diogelwch ar gyfer Lleoliadau Myfyrwyr 2010, Canllawiau Arfer Da ar gyfer Lleoliadau ASET - Cyfrol 3

<b>Rhif Adolygiad:</b>	Adolygiad 1
<b>Dyddiad Adolygu</b>	20/11/24





Atodiad 2 - Llif gwaith yn darlunio prosesau ar gyfer datrys a chofnodi camau gweithredu.



<b>Rhif Adolygiad:</b>	Adolygiad 1
<b>Dyddiad Adolygu</b>	20/11/24



Cardiff and Vale College  
Coleg Caerdydd a'r Fro

**Dyddiad cymeradwyo: 20<sup>fed</sup> Tachwedd 2024**

---

**Cymeradwywyd gan: QSB**

---

**Dyddiad adolygu: 20<sup>fed</sup> Tachwedd 2026**

---

**Rheolwr Cyfrifol: Pennaeth Ansawdd**

---

**Arweinydd Gweithredol: Pennaeth Cynorthwyol  
Ansawdd, Addysgu a Dysgu**

---

**Hygyrch i Fyfyrwyr: Ydy**

---

<b>Rhif Adolygiad:</b>	Adolygia d 1
<b>Dyddiad Adolygu</b> Pennaeth:	20/11/24



Cardiff and Vale College  
Coleg Caerdydd a'r Fro

Inspirational. Inclusive. Influential.

Inspirational. Inclusive.  
Influential. [www.cardiffandvalecollege](http://www.cardiffandvalecollege)