

**Mae fersiwn Saesneg o'r ddogfen hon ar gael.**

# Polisi Iechyd a Diogelwch

## 1. Cwmpas a Diben y Polisi

2. Mae Polisi Iechyd a Diogelwch yn ofyniad cyfreithiol dan adran 2(3) Deddf Iechyd a Diogelwch yn y Gwaith etc. 1974. Mae gofyn i gyflogwyr sydd â 5 gweithiwr neu fwy gynnig datganiad o fwriad ysgrifenedig, yn amlinellu'r cyfrifoldebau a disgrifio'r trefniadau sydd ar waith er mwyn mynd ati'n rhagweithiol i reoli iechyd a diogelwch. Mae'r Polisi Iechyd a Diogelwch yn hanfodol i reoli iechyd a diogelwch o fewn y Coleg. Diben y polisi hwn yw cynnig fframwaith i sicrhau iechyd, diogelwch a llesiant yr holl weithwyr, dysgwyr, ymwelwyr, contractwyr ac unrhyw un arall yr effeithir arno gan waith y sefydliad. Mae'r polisi hwn yn berthnasol i bob gweithgaredd dysgu a gweithgareddau gweithiwr, beth bynnag fo'r modd neu'r lleoliad y'u gwneir dan adain Coleg Caerdydd a'r Fro.
3. Cefnogir y polisi hwn gan Weithdrefnau Iechyd a Diogelwch atodol sy'n benodol i'r pwnc, sydd ar gael ar ffurf electronig ar Fewnwyd Staff y Coleg.

## 2. Datganiad Polisi

- 2.1 Coleg Caerdydd a'r Fro yw un o'r colegau addysg bellach mwyaf yng Nghymru, sy'n cynnwys sawl campws yng Nghaerdydd, y Barri a'r Fro. Yn ogystal, bydd gan y Coleg drefniadau addas ar waith i gyflwyno addysg i oedolion a theuluoedd mewn lleoliadau allanol, dysgu seiliedig ar waith drwy ACT Training, ALS Training a Rhwydwaith Is-contractwyr CAVC, Asesu Seiliedig ar Waith ac Ieithoedd Rhyngwladol drwy is-gwmnïau sy'n eiddo llwyr i'r Coleg neu eiddo arall a brydlesir neu a rentwyd gan y Coleg.
- 2.2 Mae Campws Cymunedol y Dwyrain yn bartneriaeth rhwng Ysgol Uwchradd y Dwyrain, Coleg Caerdydd a'r Fro a phrosiectau cymunedol lleol. Er y bydd pob un yn gweithredu'n annibynnol dan ei Bolisi Iechyd a Diogelwch ei hun, mae cydnabyddiaeth y bydd angen cydweithrediad sylweddol rhwng pob parti er mwyn sicrhau Iechyd, Diogelwch a Llesiant yr holl Staff, Disgyblion, Dysgwyr ac Ymwelwyr â'r campwsau hyn. Oherwydd hyn, i'r diben hwn, mae cytundeb partneriaeth wedi'i ffurfio er mwyn mynd i'r afael ag Iechyd a Diogelwch ar y Campws.
- 2.3 Mae Coleg Caerdydd a'r Fro yn cydnabod bod angen rheoli iechyd a diogelwch, fel unrhyw gyfrifoldeb corfforaethol/gweithredol arall, yn llwyddiannus ar bob lefel. Mae rheoli iechyd a diogelwch yn llwyddiannus yn cyfrannu at y perfformiad cyffredinol drwy warchod a datblygu adnoddau dynol a ffisegol, lleihau costau ac atebolrwydd, ac mae'n fynegiant o gyfrifoldeb corfforaethol. Oherwydd hynny, polisi Coleg Caerdydd a'r Fro yw cymryd yr holl gamau ymarferol a rhesymol i ddiogelu iechyd, diogelwch a llesiant yr holl gyflogwyr yn y gwaith a diogelu'r holl fyfyrwyr a phobl eraill rhag peryglon iechyd a diogelwch sy'n codi o weithgareddau Coleg Caerdydd a'r Fro.
- 2.4 Dan y Ddeddf Iechyd a Diogelwch yn y gwaith, mae pawb sy'n ymwneud â

gweithgareddau Coleg Caerdydd a'r Fro yr un mor gyfrifol am arfer cyfrifoldeb a gofal wrth atal anaf neu salwch iddyn nhw eu hunain ac eraill a all fod wedi'u heffeithio gan gamau ac esgeulustod yn y gwaith. Er mwyn gallu cyflawni'r dyletswyddau hyn, bwriad Coleg Caerdydd a'r Fro yw sicrhau bod cyfrifoldebau ar gyfer materion iechyd a diogelwch yn cael eu neilltuo, eu derbyn a'u cyflawni'n effeithiol ar bob lefel o fewn y sefydliad.

Cyn belled ag y mae'n ymarferol resymol, bydd Coleg Caerdydd a'r Fro yn:-

- 2.4.1 Rheoli ei weithgareddau wrth gydymffurfio â Chod Ymarfer Darpariaeth Contract Llywodraeth Cymru a'i Safonau Rheoli Iechyd a Diogelwch atodol.
- 2.4.2 Rheoli ei weithgareddau mewn modd sy'n sicrhau nad yw iechyd a diogelwch pob gweithiwr, dysgwr a phawb arall sydd ar y safle mewn risg
- 2.4.3 Darparu safleoedd, offer, cyfarpar a systemau gwaith sy'n ddiogel ac nad ydynt yn cyflwyno risgiau i iechyd
- 2.4.4 Sicrhau mynediad ac allanfa diogel ym mhob safle bob tro mae rhywun ar y safle
- 2.4.5 Cynnig amgylchedd gwaith glân gyda chyfleusterau llesiant priodol ar gyfer dysgwyr, staff, contractwyr ac ymwelwyr
- 2.4.6 Sicrhau bod hyfforddiant, gwybodaeth, arweiniad a goruchwyliaeth ddigonol yn cael ei chynnig i ddysgwyr a staff
- 2.4.7 Sicrhau bod erthyglau a sylweddau'n cael eu trin, eu cludo, eu defnyddio a'u storio'n ddiogel bob amser
- 2.4.8 Cynnig gwybodaeth a chyfarwyddyd priodol i ymwelwyr a chontractwyr gyda sylw penodol i weithdrefnau brys
- 2.4.9 Cynnig a chynnal cynlluniau a gweithdrefnau argyfwng priodol
- 2.4.10 Penodi pobl gymwys i gynnig cyngor ar faterion iechyd a diogelwch, a lle bo'n briodol, ceisio cyngor arbenigol
- 2.4.11 Annog dull rhagweithiol at strategaethau atal salwch sy'n ymwneud â gwaith ac achosion/damweiniau
- 2.4.12 Cynnal ymchwiliad uniongyrchol i bob damwain, digwyddiad a salwch galwedigaethol, ac adrodd arnynt
- 2.4.13 Sefydlu a chynnal cofnodion o ddamweiniau, digwyddiadau, anafiadau a chysylltiadau hysbys â risgiau i iechyd yn y gwaith
- 2.4.14 Cynnig trefniadau digonol ar gyfer trafod ac ymgynghori er mwyn sicrhau iechyd a diogelwch yn y gwaith
- 2.4.15 Paratoi a gweithredu rhaglen hyfforddiant iechyd a Diogelwch ar gyfer yr holl weithwyr

- 2.4.16 Gosod amcanion clir er mwyn sicrhau gwelliant parhaus o ran perfformiad lechyd a Diogelwch
- 2.4.17 Cynnig goruchwyliaeth ddigonol a chymwys o holl weithgareddau'r Coleg mewn perthynas ag iechyd a diogelwch.
- 2.4.18 Ystyried risgiau a nodwyd wrth gynllunio datblygiadau, prosesau neu systemau gwaith newydd ac wrth brynu offer neu gyfarpar newydd
- 2.4.19 Sicrhau cydymffurfiaeth â holl ofynion statudol a chyfreithiol
- 2.4.20 Monitro cydymffurfiaeth â mesurau diogelwch drwy archwilio, monitro ac arolygu rheolaidd
- 2.4.21 Annog yr holl weithwyr a myfyrwyr i ymgymryd â ffordd iachach o fyw
- 2.4.22 Sicrhau bod gweithdrefnau ac adnoddau ar gael er mwyn diogelu'r holl ddysgwyr mewn perthynas â'r dogfennau canlynol:
- Polisi a Gweithdrefnau Diogelu
  - Polisi a Gweithdrefnau Cod Gwisg
  - Polisi a Gweithdrefnau Bwlio ac Aflonyddu
  - Polisi a Gweithdrefnau Rheoli Perthnasoedd
  - Polisi a Gweithdrefnau Addasrwydd i Astudio
  - Polisi a Gweithdrefnau Camddefnyddio Sylweddau
  - Cynllun Cydraddoldeb Strategol
  - Strategaeth Cyfranogiad Dysgwyr

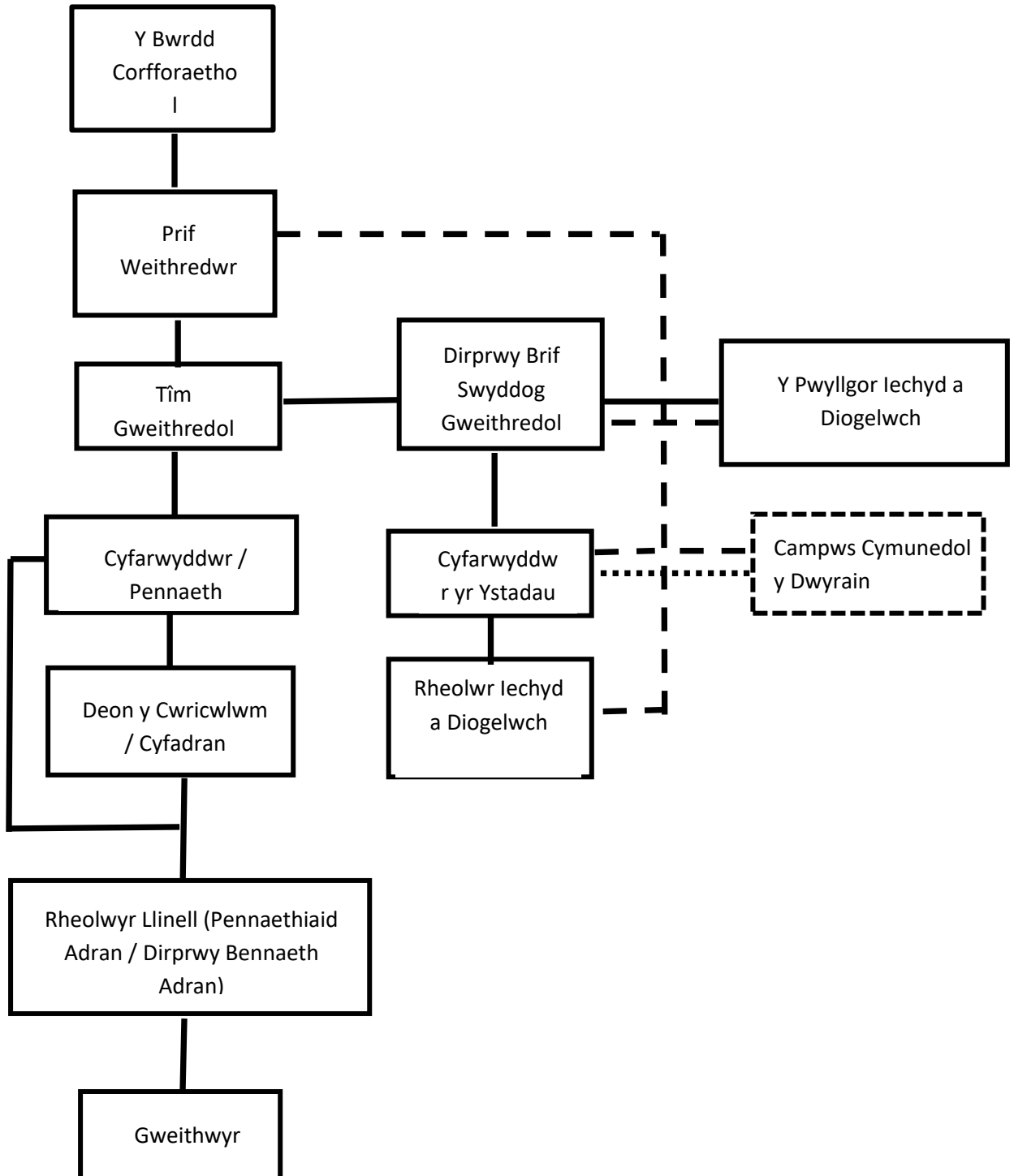
2.5 Mae'r Polisi Iechyd a Diogelwch yn cynnig fframwaith ar gyfer trefniadau Iechyd a Diogelwch o fewn Coleg Caerdydd a'r Fro. Manylir ar y trefniadau manwl ar gyfer rheoli materion Iechyd a diogelwch yn y gweithdrefnau, codau ymarfer a chanllawiau amrywiol, sy'n cwblhau'r system Rheoli Iechyd a Diogelwch. Disgwylir i'r unigolion sydd â dyletswydd i weithredu'r system Rheoli Iechyd a Diogelwch ymgymryd â nhw'n ddiwyd, ac yn ôl eu camau eu hunain a chyda'u hanogaeth, bydd Coleg Caerdydd a'r Fro'n parhau i fod yn weithle iach a diogel.

2.6 Bydd y Polisi Iechyd a Diogelwch yn cael ei adolygu o leiaf unwaith y flwyddyn, a bydd yn cael ei ddiwygio a'i ddiweddarau yn ôl yr angen. Bydd unrhyw newidiadau o'r fath yn cael eu cyfathrebu â'r holl weithwyr a dysgwyr.

I'w Lofnodi gan **Gadeirydd y Llywodraethwyr**

I'w Lofnodi gan **y Prif Weithredwr**

### 3. Sefydliad / Cyfrifoldebau



**Linell ddi-dor - rheoli dydd i ddydd ac adrodd trefn**

**Linell doriad - adrodd ar ddigwyddiadau eithriadol yn ôl yr angen / fel sy'n briodol**

**Linell ddotiog - adrodd dydd i ddydd i Gampws Cymunedol y Dwyrain**

## Y Bwrdd Corfforaethol

- 3.1 Y Bwrdd Corfforaethol sydd â'r cyfrifoldeb yn y pen draw am iechyd a diogelwch yr holl staff, dysgwyr, contractwyr ac ymwelwyr, yn ogystal â gweithredu a monitro'r polisi.

## Y Prif Weithredwr

- 3.2 Mae'r Prif Weithredwr yn gyfrifol i'r Bwrdd am reoli iechyd a diogelwch yn effeithiol o fewn y Coleg, a chaiff ei enwebu gan y Bwrdd Corfforaethol er mwyn rhoi trefniadau addas ar waith, a fydd yn cynnig amgylchedd gweithio diogel ac iach o fewn gofynion y Polisi Iechyd a Diogelwch, a'i weithdrefnau cysylltiedig.
- 3.2.1 Bydd y Prif Weithredwr yn sicrhau bod y Bwrdd yn cael Gwybodaeth ddigonol i fonitro iechyd, diogelwch a llesiant yng ngwaith y Coleg.
- 3.2.2 Bydd y Prif Weithredwr yn sicrhau bod adnoddau digonol wedi'u dynodi er mwyn ymgymryd â dyletswyddau Iechyd a Diogelwch.
- 3.2.3 Mae'r Prif Weithredwr wedi enwebu'r Dirprwy Brif Swyddog Gweithredol i oruchwylio swyddogaeth Pwyllgor Iechyd a Diogelwch y Coleg, a goruchwylio gweithrediad effeithiol y Polisi Iechyd a Diogelwch.

## Tîm Gweithredol y Coleg

- 3.3 Dan gyfarwyddyd y Prif Weithredwr, mae aelodau Tîm Gweithredol y Coleg yn gyfrifol am gyflawni amcanion Datganiad Bwriad y Coleg yn y meysydd dan eu rheolaeth.

## Dirprwy Brif Swyddog Gweithredol

- 3.4 Mae'r Prif Swyddog Gweithredol wedi'i enwebu fel aelod y Tîm Gweithredol sy'n gyfrifol am Iechyd a Diogelwch gan y Prif Weithredwr, a bydd yn cysylltu'n uniongyrchol gyda Chyfarwyddwr yr Ystadau a'r Rheolwr Iechyd a Diogelwch i sicrhau bod systemau priodol ar waith i reoli iechyd, diogelwch a llesiant yr holl staff, myfyrwyr, contractwyr ac ymwelwyr yn effeithiol. Bydd y Dirprwy Brif Swyddog Gweithredol yn cadeirio'r Pwyllgor Iechyd a Diogelwch Mewnol.

## Cyfarwyddwyr / Penaethiaid Cynorthwyol

- 3.5 Hyrwyddo'r gwaith o weithredu Polisi Iechyd a Diogelwch y coleg yn eu hadrannau eu hunain, gan sicrhau bod staff yn ymwybodol o'u cyfrifoldebau dan y Polisi Iechyd a Diogelwch. Gellir dirprwyo'r cyfrifoldeb i'r Deon priodol neu Reolwyr linell eraill, ond byddant yn parhau'n atebol i'r Tîm Gweithredol ar gyfer materion iechyd a diogelwch.

## Deoniaid y Cwricwlwm / Cyfadran

3.6 Bydd Deoniaid yn gyfrifol, cyn belled â'i bod yn rhesymol ymarferol, am sicrhau nad yw arferion gweithio a systemau o fewn eu maes cyfrifoldeb yn creu risg i iechyd a diogelwch gweithwyr, dysgwyr ac ymwelwyr. Bydd angen iddynt fonitro trefniadau rheoli lechyd a Diogelwch eu hadrannau eu hunain o leiaf unwaith y tymor gyda'u timau rheoli, er mwyn sicrhau bod amodau diogel yn cael eu cynnal o fewn eu meysydd o atebolwydd. Bydd angen dogfennu'r adolygiadau hyn a'u hanfon ymlaen at y Rheolwr lechyd a Diogelwch.

## Cyfarwyddwr Ystadau

3.7 Mae'r Cyfarwyddwr Ystadau yn gyfrifol am lechyd a Diogelwch ar draws y coleg, ac mae'n gyfrifol am reolaeth llinell y Rheolwr lechyd a Diogelwch. Mae'r Cyfarwyddwr Ystadau'n uniongyrchol gyfrifol am sicrhau:

- bod adnoddau priodol mewn lle ar gyfer rheoli iechyd a diogelwch o fewn y Coleg
- bod polisiau, systemau a gweithdrefnau lechyd a Diogelwch effeithiol ar waith sy'n cynnig amgylchedd dysgu a gweithio diogel, yn cydymffurfio'n llawn â gofynion rheoliadol a deddfwriaethol, ac arddangos arfer gorau; a
- bod rhaglen effeithiol ar waith i hyrwyddo arfer gorau lechyd a Diogelwch a hyfforddi a chefnogi rheolwyr, staff a dysgwyr i fodloni eu rhwymedigaethau eu hunain, cydymffurfio â pholisiau, gweithdrefnau a gofynion rheoliadol a deddfwriaethol, yn ogystal â'u galluogi i weithio a dysgu mewn amgylchedd diogel – lle caiff risgiau eu rheoli, nid eu gwrthwynebu.

## Rheolwyr Llinell

3.8 Mae Rheolwyr Llinell yn cynnwys Penaethiaid Adran, Dirprwy Benaethiaid Adran, Rheolwyr Cymorth Busnes a rolau eraill gyda chyfrifoldebau goruchwylio staff. Bydd Rheolwyr Llinell yn gyfrifol am weithredu polisi a gweithdrefnau iechyd a diogelwch y Coleg o fewn eu hadrannau eu hunain o ddydd i ddydd, a rhaid iddynt sicrhau:

- Bod yr holl staff dan eu rheolaeth llinell yn derbyn hyfforddiant iechyd a diogelwch cyffredinol a phenodol sy'n berthnasol i'w rolau a'u cyfrifoldebau
- Bod asesiadau risg yn cael eu cynnal a'u hadolygu o leiaf unwaith y flwyddyn o fewn eu meysydd cyfrifoldeb, a bod mesurau rheoli boddhaol ar waith, yn cael eu monitro, a'u cyfathrebu â phawb y gallent effeithio arnynt.
- Y cymerir camau mewn perthynas â'r holl wybodaeth iechyd, diogelwch a llesiant sy'n ymwneud â dulliau o atal salwch a damweiniau, gofynion deddfwriaethol newydd a chodau ymarfer a nodwyd gan Dîm Iechyd a Diogelwch y Coleg
- Bod safonau cadw trefn uchel yn cael eu cynnal, bod codau ymarfer a systemau gwaith diogel yn cael eu datblygu, eu gweithredu a'u dogfennu.
- Bod yr holl staff a dysgwyr wedi'u cynefino'n briodol a'u bod yn cael hyfforddiant mewn

perthynas â materion iechyd a diogelwch perthnasol.

- Bod yr holl offer / cyfarpar yn cael ei gynnal a'i gadw'n addas, a bod cofnodion priodol yn cael eu cadw o fewn eu maes cyfrifoldeb mewn ymgynghoriad â Rheolwr Iechyd a Diogelwch y Coleg.
- Y disgyblir unrhyw aelod o staff neu ddysgwyr sy'n methu â chydymffurfio â gofynion y polisi iechyd a Diogelwch.
- Bod teithiau wythnosol ac adolygiadau misol yn cael eu cynnal yn eu meysydd cyfrifoldeb a bod y canfyddiadau'n cael eu dogfennu.
- Bod yr holl ddamweiniau, achosion o salwch diwydiannol, digwyddiadau peryglus neu beryglon sydd bron â digwydd sy'n codi yn ei faes yn cael eu hadrodd yn gywir a bod camau'n cael eu cymryd i atal achosion fel hyn rhag digwydd eto.
- Bod gwaith sy'n ymwneud â pheiriannau, sylweddau peryglus neu dasgau cynhenid beryglus, yn cael eu gwneud gan unigolion sydd wedi dangos y cymhwysedd angenrheidiol drwy wybodaeth, cyfarwyddyd a hyfforddiant priodol mewn perthynas â'r offer, sylweddau neu dasgau.
- Cynghori fîm iechyd a diogelwch y Coleg mor fuan â phosibl am bresenoldeb unrhyw un a all fod angen Cynllun Gwacáu Personol arno oherwydd salwch, anabledd neu ddiffyg symudedd.
- Yn cymryd camau priodol i wneud yn siŵr bod unrhyw aelod o staff neu ddysgwyr yn dwyn unrhyw sefyllfa beryglus i'w sylw.
- Yn adrodd unrhyw bryderon iechyd a diogelwch a nodwyd ganddyn nhw eu hunain neu yr adroddwyd iddynt gan eu staff i'r fîm iechyd a diogelwch cyn gynted â phosibl, yn ddelfrydol, yn ysgrifenedig (e-bost, adrodd electronig) ond gall fod ar lafar yn y lle cyntaf.

## Rheolwr Iechyd a Diogelwch

3.9 Bydd y Prif Weithredwr yn penodi Rheolwr Iechyd a Diogelwch i fod yn gyfrifol am ddatblygu a gweithredu system, polisiâu, gweithdrefnau ac arferion rheoli yn effeithiol, i gydymffurfio â bwriad datganedig y polisi hwn. Y Rheolwr Iechyd a Diogelwch fydd yr unigolyn cymwys fel sy'n ofynnol dan reoliad 7 Rheoliadau Rheoli Iechyd a Diogelwch yn y Gwaith 1999.

3.9.1 Bydd y Rheolwr Iechyd a Diogelwch yn cynnig cyngor, gwybodaeth ac arweiniad i'r bwrdd Corfforaethol, y Prif Weithredwr a'r fîm rheoli, mewn perthynas â sut ddylai'r sefydliad ymgymryd â'u dyletswyddau orau dan gyfraith iechyd a diogelwch, a chynnig amgylchedd dysgu a gweithio sy'n ddiogel ac sy'n rhydd rhag risgiau i iechyd dysgwyr a gweithwyr.

3.9.2 Bydd y Rheolwr Iechyd a Diogelwch a'r Tîm Iechyd a Diogelwch yn cynnig cyngor, gwybodaeth ac arweiniad ar faterion iechyd a diogelwch i'r holl Reolwyr, gweithwyr a myfyrwyr.



- 3.9.3 Bydd gan y Rheolwr Iechyd a Diogelwch gyfrifoldeb rheolaeth llinell am y Tîm Iechyd a Diogelwch a bydd yn sicrhau bod arweiniad ac adnoddau priodol ar waith er mwyn eu galluogi i ymgymryd â'u dyletswyddau'n effeithiol
- 3.9.4 Bydd y Rheolwr Iechyd a Diogelwch yn adrodd ar faterion dydd i ddydd i'r Cyfarwyddwr Ystadau. Pan fo'n briodol, gall y Rheolwr Iechyd a Diogelwch adrodd ar faterion iechyd a diogelwch difrifol yn uniongyrchol i'r Prif Swyddog Gweithredol neu'r Prif Weithredwr.
- 3.9.5 Bydd y Rheolwr Iechyd a Diogelwch yn cynhyrchu ac yn cynnal y llawlyfr iechyd a diogelwch, gan sicrhau ei fod yn cydymffurfio â deddfwriaeth iechyd a diogelwch drwy'r amser. Dylai'r llawlyfr gynnwys rhestr o'r holl ddeddfwriaeth iechyd a diogelwch sy'n berthnasol i'r sefydliad.

## Gweithwyr

3.10 Bydd yr holl weithwyr yn:

- Cydweithio â goruchwylwyr a rheolwyr ar faterion iechyd a diogelwch
- Peidio ag amharu ar unrhyw beth a ddarperir i ddiogelu eu hiechyd a'u diogelwch eu hunain a / neu iechyd a diogelwch eraill
- Cymryd gofal rhesymol am eu diogelwch eu hunain
- Adrodd pob pryder iechyd a diogelwch i'r rheolwr llinell drwy ddefnyddio'r mecanweithiau adrodd priodol, yn ddibynnol ar ba mor ddifrifol yw'r mater (h.y. ar lafar ar gyfer sefyllfaoedd brys, yn ysgrifenedig ar gyfer materion arferol)

## Dysgwyr

3.11 Rhaid i'r holl ddysgwyr:

- Gydweithio ag aelodau o staff a thiwtoriaid ar faterion iechyd a diogelwch
- Peidio ag amharu ar unrhyw beth a ddarperir i ddiogelu eu hiechyd a'u diogelwch eu hunain a / neu iechyd a diogelwch eraill
- TCymryd gofal rhesymol o'u diogelwch eu hunain
- Adrodd ar yr holl bryderon iechyd a diogelwch i aelod priodol o staff

## Ymwelwyr a Chontractau

3.12 Rhaid i'r holl Ymwelwyr a Chontractwyr gydymffurfio â'r trefniadau sydd ar waith er mwyn rheoli eu hiechyd a'u diogelwch eu hunain ac iechyd a diogelwch unrhyw un y gellir effeithio arno gan eu gweithredoedd neu esgeulustod.



## Campws Cymunedol y Dwyrain

### 3.13 Bydd Campws Cymunedol y Dwyrain yn:-

- Gweithredu fel prif bartner, yn cymryd cyfrifoldeb gweithredol am Campws Cymunedol y Dwyrain, ac felly'n osgoi dyblygu wrth fodloni rhwymedigaethau statudol a sicrhau bod rheolaeth yn cael ei chynnal gan un Partner.
- Sicrhau bod trefniadau ar waith i gwmpasu gweithrediad y campws, offer, cyfarpar, cyfleusterau a meysydd eraill o ddiddordeb iechyd a diogelwch, fel trefniadau mewn achos o argyfwng (Gwacáu mewn Achos o Dân a Chymorth Cyntaf, er enghraifft). Bydd angen rhannu meysydd rheoli a risg cyffredin, a'u cyfathrebu rhwng partneriaid, a lle bo'n briodol, bydd y darpariaethau hyn yn cael eu manylu yng ngweithdrefnau gweithredu pob Partner.

## 4 Y Pwyllgor Iechyd a Diogelwch

Dan Adran 2(7) Deddf Iechyd a Diogelwch yn y Gwaith, mae gan bwyllgorau diogelwch y swyddogaeth o barhau i adolygu'r mesurau a gymerwyd i sicrhau lechyd a Diogelwch yn y gwaith i weithwyr a dysgwyr. Er mwyn ymgymryd â'r swyddogaeth hon, nod cyffredinol y Pwyllgor Diogelwch fydd:

*"Hyrwyddo cydweithrediad rhwng Rheolwyr, gweithwyr a dysgwyr at ddibenion ysgogi, datblygu a chynnal mesurau er mwyn sicrhau lechyd, Diogelwch a llesiant staff a myfyrwyr."*

Bydd aelodaeth o'r Pwyllgor Iechyd a Diogelwch yn cynnwys cynrychiolwyr diogelwch yn unol â'r Rheoliadau Pwyllgor Diogelwch a Chynrychiolwyr Diogelwch 1997 (SRSCR 1997) a chynrychiolwyr diogelwch yn unol â rheoliadau Ymgynghori Iechyd a Diogelwch gyda Gweithwyr 1996. (HSCER 1996)

### Cylch Gorchwyl

4.1 Cynnig fforwm a fydd yn adlewyrchu safbwyntiau'r holl gyfranogwyr sy'n gysylltiedig â gweithgareddau gwaith o fewn y sefydliad

4.2 Adolygu'r Polisi Iechyd a Diogelwch yn flynyddol

4.3 Monitro ac adolygu Gweithdrefnau Iechyd a Diogelwch a chanllawiau cysylltiedig ar gyfnodau y cytunwyd arnynt, a diweddarau'r Llawlyfr Iechyd a Diogelwch yn unol â hynny

4.4 Monitro ac arfarnu effeithiolrwydd y polisi a'r gweithdrefnau er mwyn sicrhau eu bod yn bodloni gofynion cyfraith iechyd a diogelwch

4.5 Cynhyrchu cynllun blynyddol a fydd yn amlinellu amcanion strategol a gweithredol y bydd angen eu bodloni, a nodi costau cysylltiedig

4.6 Adrodd i'r Bwrdd Corfforaethol yn flynyddol mewn perthynas ag effeithlonrwydd y Polisi a'r Cynllun Blynyddol, ac adrodd unrhyw ddiwygiadau i'r Llawlyfr Iechyd a Diogelwch

4.7 Cynghori ar y strwythur a goruchwyllo gwaith y sefydliad rheoli sy'n gyfrifol am

gynnal gweithrediadau sy'n gysylltiedig ag iechyd a diogelwch

4.8 Cynnal fframwaith gweinyddol a fydd yn sicrhau bod cyfathrebiadau effeithiol i staff, myfyrwyr a phobl berthnasol eraill er mwyn eu bod yn ymwybodol o iechyd a diogelwch ac yn cyflawni unrhyw anghenion priodol a all godi o wybodaeth a hyfforddiant

4.9 Bydd y Pwyllgor Iechyd a Diogelwch yn cwrdd 3 gwaith y flwyddyn (unwaith y tymor) mewn gwahanol leoliadau o fewn Caerdydd a'r Fro. Bydd cyfarfodydd yn cael eu cadeirio gan y Prif Swyddog Gweithredol (neu'r Dirprwy Brif Swyddog Gweithredol) a bydd cofnodion llawn yn cael eu cadw ohonynt.

Bydd aelodau pwyllgor yn gyfrifol am sicrhau bod munudau'n cael eu rhannu â'r staff maent yn eu cynrychioli drwy gyfarfodydd Undeb/staff.

### **Hyfforddiant Iechyd a Diogelwch**

Mae'r Coleg yn cydnabod ei gyfrifoldebau hyfforddi o fewn cylch gorchwyl deddfwriaeth lechyd a Diogelwch a phwysigrwydd sicrhau gwelliant parhaus lechyd a Diogelwch. Bydd y Rheolwr Iechyd a Diogelwch yn datblygu ac yn gweithredu rhaglen hyfforddiant ar y cyd â Chyfarwyddwyr a rheolwyr. Oni bai am ragfarn y datganiad uchod, bydd pob aelod o staff, myfyriwr a chontractwr yn derbyn Sesiwn Gynefino Iechyd a Diogelwch priodol.

### **Ymgynghori â Staff**

Mae'n bolisi Coleg Caerdydd a'r Fro i annog cyfranogiad staff drwy ymgynghori rheolaidd er mwyn sicrhau bod y Polisi Iechyd a Diogelwch yn cael ei weithredu'n effeithiol. Bydd trefniadau ar gyfer ymgynghori â staff ar faterion iechyd a diogelwch cyffredinol yn cael eu gwneud drwy'r Pwyllgor Iechyd a Diogelwch a'i aelodau etholedig I hyrwyddo'r broses ymgynghori ymhellach a chynhyrchu ethos o ddiwylliant iechyd a diogelwch cadarnhaol ar draws y Coleg, bydd iechyd a diogelwch yn eitem barhaol ar yr agenda ym mhob cyfarfod Bwrdd, cyfarfodydd Gweithredol, Cyfarwyddol, ac Adrannol. Bydd y Tîm Iechyd a Diogelwch ar gael i gynnig cyngor ac arweiniad pan fo materion allweddol yn cael eu trafod a'u cyflwyno.

### **Monitro**

Cyfrifoldeb y Gorfforaeth yw sicrhau bod trefniadau'r sefydliad ar gyfer gweithredu Polisi Iechyd a Diogelwch yn effeithiol a bod safonau gofynnol perfformiad diogelwch, iechyd galwedigaethol a llesiant yn cael eu cyflawni. Mae trefniadau ar waith i sicrhau bod systemau'n cael eu defnyddio i fonitro effeithiolrwydd y Polisi Diogelwch a'r safonau a gyflawnwyd.

### **Rhagofalon Tân**

Bydd y Coleg yn cydymffurfio â *Gorchymyn Diwygio Rheoleiddio (Diogelwch Tân) 2005*. Mae polisi diogelwch tân ar wahân wedi'i baratoi, yn manylu ar y sefydliad a threfniadau ar gyfer rheoli tân.

## Trefniadau

Manylir ar y trefniadau ar gyfer rheoli materion lechyd a Diogelwch penodol yn y gweithdrefnau, sy'n ffurfio rhan annatod o'r System Rheoli Iechyd a Diogelwch. Caiff Gweithdrefnau Iechyd a Diogelwch eu paratoi, eu cymeradwyo a'u hadolygu'n rheolaidd gan y Pwyllgor Iechyd a Diogelwch. Mae'r holl Weithdrefnau Iechyd a Diogelwch yn hygyrch ar fewnwyd y Coleg.

## Datganiad Cydraddoldeb ac Amrywiaeth

Yn unol â gweithdrefnau'r Coleg, cynhaliwyd Asesiad o Effaith ar Gydraddoldeb ar gyfer y polisi hwn.

## Goblygiadau Iechyd a Diogelwch

Nid oes unrhyw oblygiadau iechyd a diogelwch penodol. Pwnc y polisi hwn yw iechyd a diogelwch ac mae'n cwmpasu'r holl staff a dysgwyr sy'n cymryd rhan yng ngweithgareddau'r Coleg ac ymwelwyr a chontractwyr sy'n mynychu a/neu'n gweithio ar safle'r Coleg.

## Polisiau Cysylltiedig

- Polisi Tân
- Polisi Aflonyddu ac Urddas yn y Gwaith
- Polisi Diogelu
- Polisi Disgyblu
- Polisi Cydraddoldeb ac Amrywiaeth
- Strategaeth Cyfranogiad Dysgwyr / Y Cynllun Cydraddoldeb Sengl
- Polisi Amgylcheddol
- Polisi Addasrwydd i Astudio
- Polisi Chwythu'r Chwiban
- Polisi Camddefnyddio Sylweddau

## Gweithdrefnau Cysylltiedig

Mae rhestr lawn o weithdrefnau perthnasol a chysylltiedig wedi'i nodi yn yr adran Iechyd a Diogelwch Llawlyfr ar gael ar fewnwyd y staff.

## Lleoliad a Chael Gafael ar y Polisi

Mae'r polisi hwn ar gael ar y fewnwyd staff ac ar Moodle, ac efallai na fydd yn gyfredol os caiff ei argraffu.

**Dyddiad Cymeradwyo:** 09/10/2014

**Cymeradwywyd gan:** Bwrdd Corfforaethol CAVC

**Dyddiad adolygu:** 1 Mehefin 2024

**Rheolwr sy'n Gyfrifol:** Rheolwr Iechyd a Diogelwch

**Arweinydd Gweithredol:** Y Prif Swyddog Gweithredol

**Hygyrch i Fyfyrrwyr:** Ydy